

## 入侵紅火蟻的鑑定

### 形態特徵

#### 腹部有 2 節明顯腰節

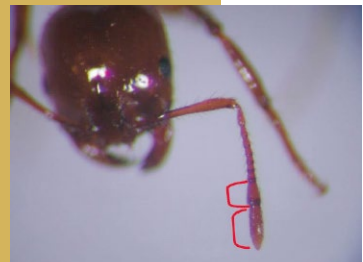


火蟻所屬之家蟻亞科



非火蟻之其它亞科螞蟻

#### 觸角錘節部分由 2 節組成



火蟻屬錘節 2 節



大頭家蟻屬錘節 3 節

### 體型大小

同一巢的入侵紅火蟻體型變化很大，從 0.2 至 0.6 公分皆有。



### 蟻巢特徵

明顯隆起的蟻丘是最容易辨別入侵紅火蟻的方法，因為台灣約 270 種螞蟻中，沒有會築出高於地面 10 公分蟻丘的種類，蟻丘內部呈蜂巢狀結構，但需注意蟻巢初形成時並無明顯之蟻丘，易與其它種類螞蟻之蟻巢混淆。



入侵紅火蟻成熟蟻巢



蟻巢內之蜂巢狀結構



入侵紅火蟻初期蟻巢無明顯隆起

### 無前伸腹節齒



火蟻屬無前伸腹節齒

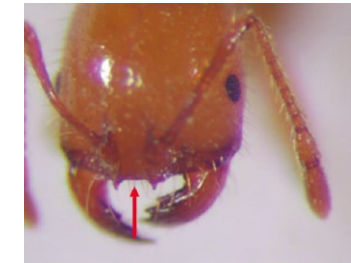


擬大頭家蟻屬有前伸腹節齒

### 有明顯頭楯中齒



入侵紅火蟻有明顯頭楯中齒

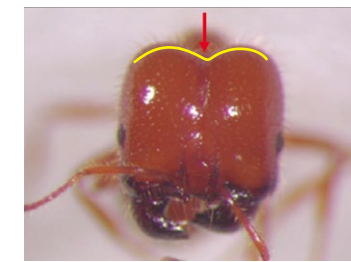


熱帶火蟻無頭楯中齒

### 後頭部平順無凹陷



入侵紅火蟻後頭部平順無凹陷



熱帶火蟻後頭部明顯凹陷

## 叮咬症狀與處理

### 叮咬後症狀

入侵紅火蟻用腹部螫針將毒液注入皮膚，引發灼熱、疼痛和搔癢的感覺。數小時後，被螫處形成膿疱，經過 10 天左右便可復原，但通常會留下疤痕。若膿疱破掉，容易引起細菌感染，少數體質敏感的人，可能產生過敏性休克反應，嚴重者甚至死亡。



30 分鐘



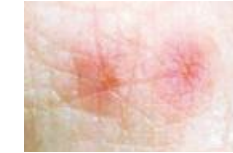
1 小時



1 天



3 天



1 週



1 個月

### 叮咬後處理

1. 以肥皂和清水清洗患部。
2. 冰敷。
3. 避免將膿疱弄破，**小心細菌感染**。
4. 若出現過敏反應如臉部燥紅、蕁麻疹、臉部與喉嚨腫脹、說話模糊、胸痛、呼吸困難、心跳加速等症狀，應**立即就醫**。

### 如何避免被叮咬

1. 避免干擾或驚動蟻丘。
2. 在戶外工作時，應穿戴長靴及手套等保護性衣物。
3. 不要赤腳在草地上活動。
4. 可定期在庭院四週及門窗邊緣噴灑殺蟲劑阻止螞蟻入侵。

APHIS 國家紅火蟻防治中心

通報專線：0800-095590

電子信箱：nrifacc@ntu.edu.tw

網址：<https://fireant.aphis.gov.tw>

地址：台北市羅斯福路四段113巷27號



昆蟲學部植物防疫組

APHIS 國家紅火蟻防治中心

# 認識 入侵紅火蟻